



香港中文大學(深圳)  
The Chinese University of Hong Kong, Shenzhen

# 2020

就业质量年度报告

**REPORT OF  
EMPLOYMENT  
QUALITY 2020**

香港中文大学(深圳)职业规划与发展处



# 目录

<b>第一部分</b>	<b>香港中文大学（深圳）基本情况</b>	<b>2</b>
<b>第二部分</b>	<b>2020 届本科毕业生毕业概况</b>	<b>3</b>
一、	毕业生规模结构	3
(一)	学院及专业结构	3
(二)	书院结构	4
(三)	生源结构	4
二、	毕业生毕业去向	5
(一)	总体就业率	5
(二)	学院就业情况	5
(三)	专业就业率	6
(四)	升学情况	7
(五)	就业情况	9
三、	雇主评价	11
(一)	毕业生能力评价	11
(二)	就业服务工作评价	12
<b>第三部分</b>	<b>2020 届本科毕业生就业举措</b>	<b>12</b>
一、	顶层设计高站位，多点发力抓就业	12
二、	锐意进取寻合作，对外拓展开新局	13
三、	笃行致远建体系，对内辅导硕果丰	13
四、	蹄疾步稳谋发展，疫情风险最小化	14



## 第一部分 香港中文大学（深圳）基本情况

香港中文大学（深圳）是一所经国家教育部批准，按《中外合作办学条例》设立，传承香港中文大学的办学理念和学术体系的大学。大学以创建一所立足中国、面向世界的一流研究型大学为己任，致力于培养具有国际视野、中华传统和社会担当的创新型高层次人才。

2020 年，大学已经连续五年成为广东省内院校中录取分数最高的大学，在全国各省市自治区的生源质量持续提升，赢得了社会广泛的关注度和美誉度，大学的招生分数进一步升高，录取生源质量持续在高位中稳步提升，理科平均分超过各地一本线 140 分，文科平均分超过各地一本线 88 分，绝大多数省市的文科最低录取分排位在各省市考生前 1%以内，理科在前 2%以内。

经过近七年的发展，大学学科建设已逐步完善，现有经管学院、理工学院、人文社科学院、生命与健康科学学院和数据科学学院五个学院和一个研究生院，开设了 17 个本科专业和 23 个研究生专业。医学院和深圳音乐学院也已经开始筹建。

大学面向全球招聘，已建立一支具国际水准的师资队伍，截至 2020 年 10 月底，大学已引进世界知名教师 380 多位，其中包括诺贝尔奖得主 4 位，图灵奖得主 2 位，菲尔兹奖获得者 1 位，国内外院士 17 位，IEEE 会士 19 位，国家级专家人才 50 余人，省市自治区各类高层次人才项目入选者 400 余人。目前引进的教师 100%具有在国际一流高校执教或研究工作经验，是一批具有国际视野、富有创新精神和教书育人热忱的优秀教师。

学校的特色是国际化的氛围、全英文专业课授课、书院制传统、通识教育、新型交叉学科设置和以学生为本的育人理念。学校将努力成为区域、全国及国际公认的一流研究型大学，在中英双语及全球视野的教育教学、学术成果及社会贡献诸方面，均达到卓越水准。



## 第二部分 2020 届本科毕业生毕业概况

### 一、毕业生规模结构

香港中文大学（深圳）2020 届毕业生，是大学第三届本科毕业生，共计 752 位学生。其中，男生 309 人（41.09%），女生 443 人（58.91%），男女比例约为 0.7:1；少数民族学生 33 人，占毕业生总数的 4.39%。



图 1 2020 届本科毕业生性别构成

### （一）学院及专业结构

第三届本科毕业生分别来自经管学院（361 位）、理工学院（320 位）和人文社科学院（71 位），其中，人文社科学院毕业生为该学院首届本科毕业生。经管学院毕业生的专业分布为：金融学 138 人（38.23%），会计学 76 人（21.05%），经济学 62 人（17.17%），国际商务 43 人（11.91%），市场营销 42 人（11.63%）；理工学院毕业生的专业分布为：统计学 156 人（48.75%），计算机科学与技术 72 人（22.50%），数学与应用数学 47 人（14.69%），电子信息工程 31 人（9.69%），新能源科学与工程 14 人（4.38%）；人文社科学院的 71 位毕业生均为翻译专业。

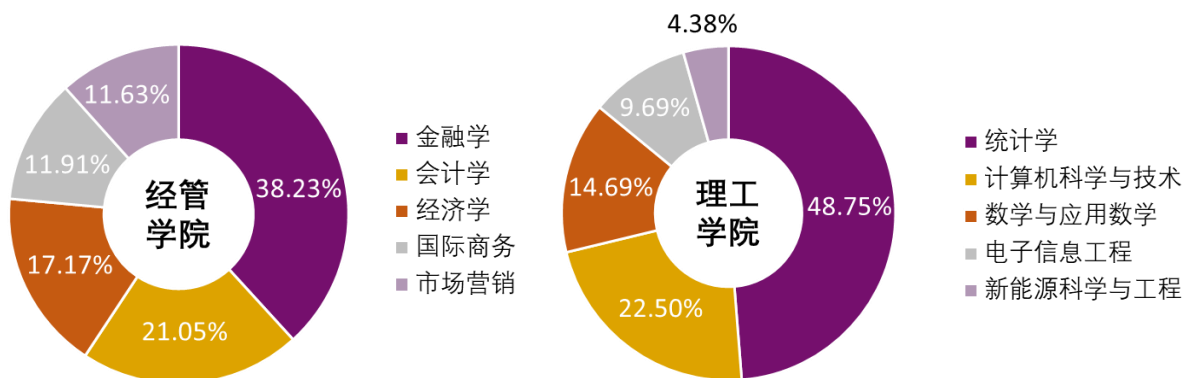


图 2 2020 届本科毕业生学院及专业构成



## （二）书院结构

2020 届本科毕业生分别来自逸夫书院、学勤书院和思廷书院，分别占比 43.22%、34.57%和 22.21%。

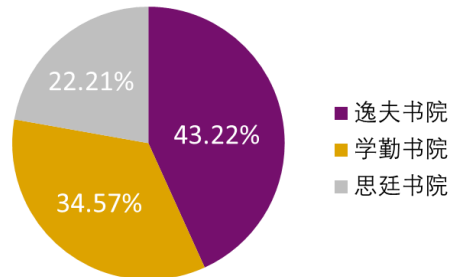


图 3 2020 届本科毕业生书院构成

## （三）生源结构

从省份分析，第三届本科毕业生来自 23 个省（市、区）；从中学分析，第三届本科毕业生主要来自深圳外国语学校 and 广州市执信中学等。

表 1 本届毕业生生源较多的中学

中学名称	人数	中学名称	人数
深圳外国语学校	19	华南师范大学附属中学	6
广州市执信中学	17	贵阳市第三实验中学	6
深圳高级中学	13	宜昌市第一中学	6
深圳市红岭中学	12	长沙麓山国际实验学校	6
深圳中学	12	长沙市长郡中学	6
长沙雅礼中学	12	湖南省长沙市第一中学	6
福建省厦门双十中学	9	宁波效实中学	6
龙岗区龙城高级中学	9	浙江省镇海中学	6
广东实验中学	8	泉州第五中学	5
深圳实验学校	8	佛山市第一中学	5
湖北襄阳四中	8	深圳市宝安中学	5
成都七中	8	贵阳第一中学	5
浙江省杭州第二中学	8	河南省信阳高级中学	5
绍兴市第一中学	8	武汉市第二中学	5
广东广雅中学	7	江西省临川第一中学	5
广州市第二中学	7	济南市章丘区第四中学	5
浙江省桐乡市高级中学	7	成都树德中学	5
福州第一中学	6	成都外国语学校	5
福建省厦门第一中学	6	浙江省杭州第十四中学	5



## 二、毕业生毕业去向

### （一）总体就业率

毕业生就业率，是指升学、就业和创业毕业生数量占毕业生总数的比例。其中，升学包含国内和出国（境）升学；就业包含签三方协议就业、劳动合同就业、灵活就业等；创业则指自主创业。

截至 2020 年 12 月，香港中文大学（深圳）2020 年第三届本科毕业生就业率为 95.08%。其中，继续升学人数为 552 人，占比 73.40%；直接就业人数为 159 人，占比 21.14%；创业人数为 4 人，占比 0.53%。还有 4.12% 的毕业生正在报考研究生，0.80% 拟就业。

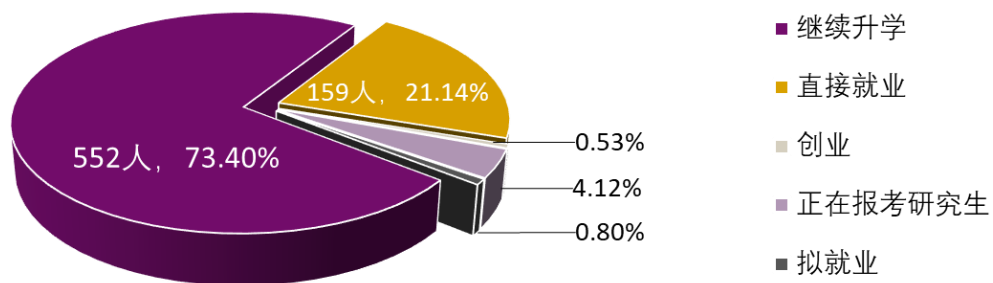


图 4 2020 届本科毕业生就业率

### （二）学院就业情况

361 位经管学院毕业生的整体就业率为 94.74%，其中 71.19% 继续升学、23.27% 直接就业、0.28% 自主创业。就业毕业生的平均年薪达 14.45 万元，录用单位包括复星、百威、汇丰银行、美团等知名企业。

320 位理工学院毕业生的整体就业率为 95.00%，其中 73.44% 继续升学、20.94% 直接就业、0.63% 自主创业。就业毕业生的平均年薪为 15.13 万，录用单位包括阿里巴巴、宝洁、微软、Bilibili 等知名企业。

71 位人文社科学院首届本科毕业生的整体就业率为 97.18%，其中 84.51% 继续升学、11.27% 直接就业、1.41% 自主创业。就业毕业生的平均年薪为 20.40 万，主要到深圳市公立学校当教师。

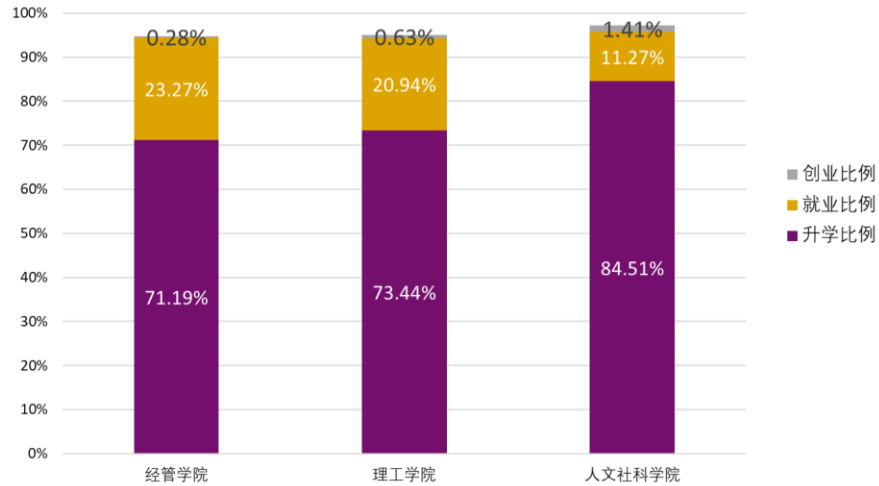


图 5 2020 届各学院本科毕业生就业率

### (三) 专业就业率

2020 届本科毕业生各专业整体就业率分别为：金融学 94.93%、会计学 98.68%、经济学 90.32%、国际商务 95.35%、市场营销 92.86%、统计学 96.15%、计算机科学与技术 95.83%、数学与应用数学 89.36%、电子信息工程 100.00%、新能源科学与工程 85.71%、翻译 97.18%。各专业均实现了较高质量就业。

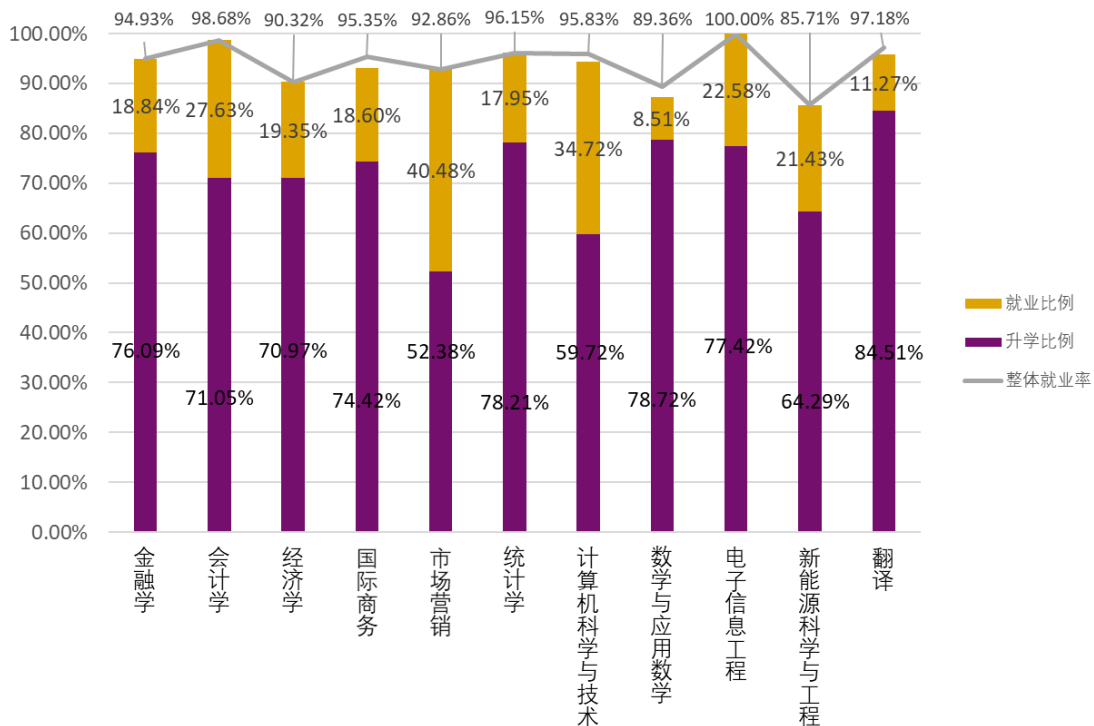


图 6 2020 届各专业本科毕业生就业率



## （四）升学情况

2020 年，大学本科毕业生继续升学人数为 552 人，比例为 73.40%。

### 1. 升学高校地区分析

升学学生的首选目标地区为美国，占升学人数的 40.40%；其次为中国内地和英国，分别占比 14.31%和 14.13%，其中英国的比例增长 5.46%；10.87%选择在中国香港；5.80%选择前往新加坡，同比增长 1.70%。还有部分毕业生选择前往澳大利亚、意大利、加拿大、荷兰等。

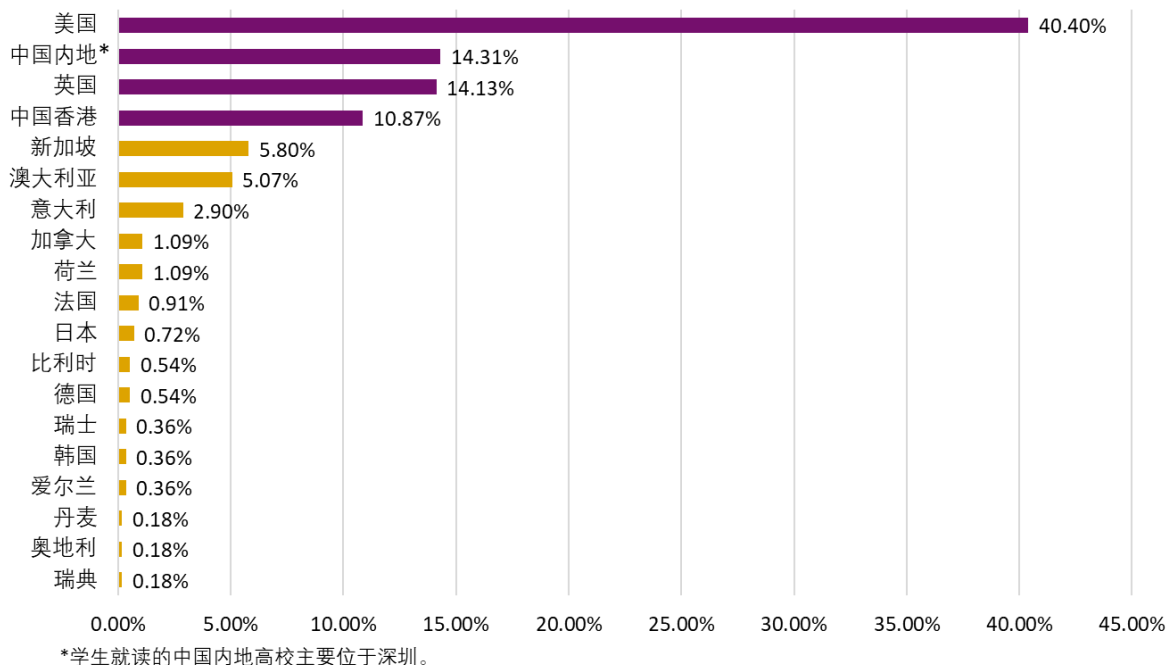


图 7 2020 届本科毕业生升学地区分析

### 2. 升学高校排名分析

升学的毕业生中，68.66%的学生将攻读世界大学排名前 50 名高校<sup>1</sup>的硕士/博士学位。

<sup>1</sup> 根据 2021 年 QS / US.NEWS 世界大学排名。





表 2 2020 届本科毕业生前往世界大学排名前 50 名的高校

学位授予名校	地区	就读人数
麻省理工学院	美国	3
斯坦福大学	美国	1
牛津大学	英国	5
苏黎世联邦理工学院	瑞士	1
帝国理工学院	英国	11
芝加哥大学	美国	7
伦敦大学学院	英国	14
新加坡国立大学	新加坡	18
南洋理工大学	新加坡	10
宾夕法尼亚大学	美国	3
康奈尔大学	美国	9
哥伦比亚大学	美国	33
爱丁堡大学	英国	1
密歇根大学安娜堡分校	美国	11
香港大学	中国香港	26
东京大学	日本	1
约翰霍普金斯大学	美国	11
多伦多大学	加拿大	2
香港科技大学	中国香港	10
曼彻斯特大学	英国	1
西北大学	美国	6
加州大学伯克利分校	美国	1
澳洲国立大学	澳大利亚	4
伦敦大学国王学院	英国	2
纽约大学	美国	13
加州大学洛杉矶分校	美国	1
悉尼大学	澳大利亚	12
墨尔本大学	澳大利亚	4
杜克大学	美国	7
香港中文大学*	中国香港	91
新南威尔士大学	澳大利亚	3
英属哥伦比亚大学	加拿大	1
昆士兰大学	澳大利亚	2
香港城市大学	中国香港	4
伦敦政治经济学院	英国	13
慕尼黑工业大学	德国	1
华盛顿大学	美国	4
加州大学圣地亚哥分校	美国	4
圣路易斯华盛顿大学	美国	15
哥本哈根大学	丹麦	1
北卡罗来纳大学教堂山分校	美国	1
索邦大学	法国	1
明尼苏达大学双城分校	美国	6
鲁汶大学	比利时	3
莫纳什大学	澳大利亚	1

\*香港中文大学和香港中文大学（深圳）颁授同一学位。



### 3. 重点升学高校统计

毕业生前往就读的高校除香港中文大学/香港中文大学（深圳）外，集中的高校为哥伦比亚大学、香港大学和新加坡国立大学等。

表 3 2020 届本科毕业生升学主要流向（除港中大/港中大（深圳）外）

学校	地区	人数
哥伦比亚大学	美国	33
香港大学	中国香港	26
新加坡国立大学	新加坡	18
博科尼大学	意大利	15
圣路易斯华盛顿大学	美国	15
伦敦大学学院	英国	14
伦敦政治经济学院	英国	13
纽约大学	美国	13
悉尼大学	澳大利亚	12
密歇根大学安娜堡分校	美国	11
帝国理工学院	英国	11
约翰霍普金斯大学	美国	11
香港科技大学	中国香港	10
南洋理工大学	新加坡	10
康奈尔大学	美国	9

## （五）就业情况

2020 年，大学本科毕业生直接就业人数为 159 人，比例为 21.14%，就业毕业生平均年薪达 15.10 万元。

### 1. 就业单位性质分析

第三届本科毕业生共有 123 位毕业生入职各类性质的企业，其中 75.61% 就职于世界 500 强、中国 500 强<sup>2</sup>、上市企业或跨国企业；另有 36 位毕业生就职于政府机构/事业单位/科研或其他，同比上一届增长 11.90%。

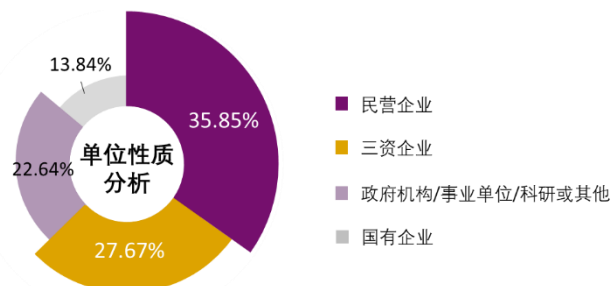


图 8 2020 届本科毕业生就业单位类型分析

<sup>2</sup> 根据 2020 年《财富》世界 500 强和中国 500 强排名榜。



## 2. 就业单位行业分析

从就业单位行业分布情况统计，专业服务/教育/培训和计算机/互联网/通信/电子领域最多，分别占就业总人数的 37.74%和 27.67%，其次为金融/银行/保险占比 16.98%。

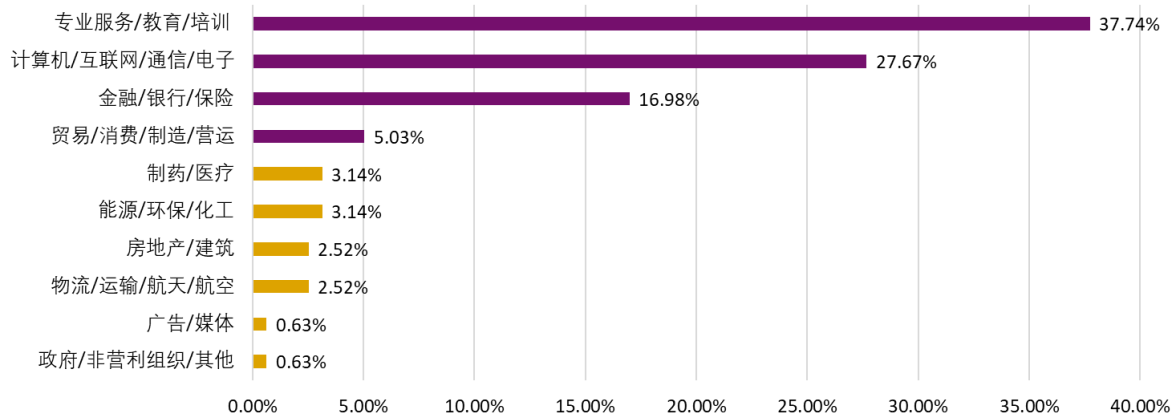


图 9 2020 届本科毕业生就业行业类型分析

## 3. 就业单位地区分析

从就业地区统计，我校毕业生就业地点较为集中，近九成选择在一线城市工作，其中深圳占比 64.15%（同比上涨 7.13%）、上海 9.43%、广州 7.55%、北京 4.40%。留在粤港澳大湾区就业的毕业生达 118 人，占就业人数的 74.21%，同比上涨 3.96%。

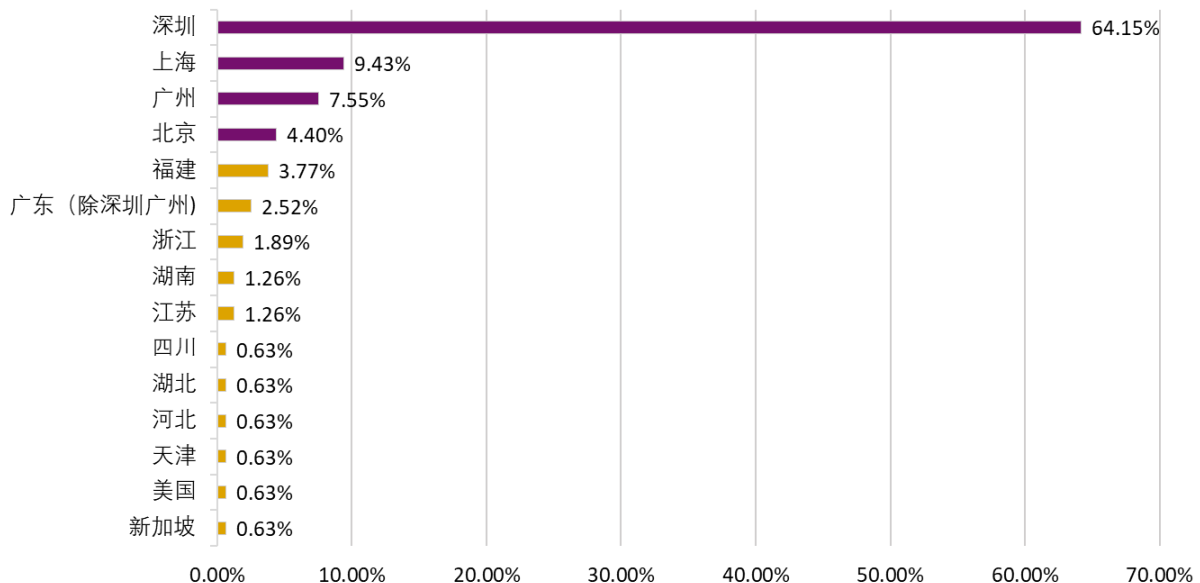


图 10 2020 届本科毕业生就业地区类型分析



#### 4. 重点就业单位统计

毕业生前往入职的单位除香港中文大学（深圳）外，集中的单位为深圳市公立学校、腾讯和安永等。

表 4 2020 届本科毕业生就业单位主要流向

单位名称	入职人数
深圳市公立学校	11
腾讯	7
安永	7
华为	6
字节跳动	6
VIVO	5
德勤	3
普华永道	3
毕马威	3
容诚会计师事务所	3
阿里巴巴	2

### 三、雇主评价

#### （一）毕业生能力评价

针对第三届本科毕业生在职场中的表现，大学对雇主进行了毕业生的 12 项专业能力和职业素养问卷调查，雇主对毕业生的表现情况满意度进行 1-5 级打分，5 分最高。结果显示雇主对毕业生的总体满意度较高，尤其是学习能力和沟通表达等方面。



图 11 雇主对 2020 届本科毕业生评价



## （二）就业服务工作评价

为了解用人单位对学校就业服务工作的评价以及满意度，我校针对雇主接待、招聘信息发布、招聘场地设施和派遣手续办理等方面展开调查。调查结果显示，绝大部分受访单位对学校的就业服务工作表示非常满意。

# 第三部分 2020 届本科毕业生就业举措

## 一、顶层设计高站位，多点发力抓就业

2020 届本科毕业生是大学的第三届本科毕业生，其中包含首届人文社科学院的 71 位本科毕业生。大学历来重视本科生毕业工作，由校领导直接领导部署的“校-学院-个人”三维联动的毕业生工作小组继续沿用于本届毕业生，顶层高度重视，形成上下一心的工作氛围。并在复杂的疫情发展和严峻的就业形势影响下，大学加强学院就业工作“一把手”负责制，及时调整工作思路、引导学生优化选择，确保就业工作稳定有序地开展。

除了强化学院在就业工作中的基层作用，大学还注重横向整合资源，调动书院、招生小组、学生家长、实验室等资源，包括开发科研助理岗位，鼓励有学术研究潜力的毕业生到一流科研机构从事科研工作。充分鼓励发挥各主体在就业工作中的积极作用，推动全员关心就业引导工作，以便及时高效整合信息资源、多渠道为就业困难学生提供帮扶。全校进一步凝聚共识、强化担当、形成合力。

在大四开学前，大学根据学生毕业去向意愿，为每位准大四学生匹配了专业的就业/升学指导顾问，顾问对学生进行至少一年的跟进和辅导，并为每位学生建档立卡，一人一档。专业顾问还在早期甄别特需学生，建立预警机制，及早发现、及早跟进、及早解决。针对离校无去向的学生，顾问指导工作还将持续到毕业后，提供“不



断线”的服务助力毕业生顺利就业/升学，包括根据学生特色和需求，有针对性地内推至合作单位。

## 二、锐意进取寻合作，对外拓展开新局

作为一所正在飞速发展的朝气蓬勃的院校，大学积极主动对外拓展，开拓各行各业的用人单位和各个国家地区的院校项目并与其保持着密切联系，打造和宣传大学品牌，提升我校学生求职求学的竞争力。

大学职业规划与发展处立足深圳特色社会主义先行示范区，分行业、分地区实施对外联络，加大领域覆盖范围，聚焦核心就业市场，加强与重点单位的精准合作。大学职业规划与发展处主动走出校园拜访企业，包括谷歌、亚马逊、字节跳动、中国银行、华润、建信金科、仲量联行等知名企业，与京东数科、建信金科、平安银行、招商证券等企业签订《校企合作框架协议》，邀请中国移动、佳兆业等企业到校交流，为国家重点单位来校招聘开辟“绿色通道”。目前，大学职业规划与发展处共与 350 余家用人单位建立了合作关系，其中 70% 为大型跨国企业，为学生的社会实践、实习就业打造了更高更广的平台。

为满足学生海外升学的强烈需求，大学职业规划与发展处在积极与海外高校项目保持密切联系的基础上，还深入探索与重点院校的多元合作方式。在 2019 年下半年，大学职业规划与发展处邀请到哥伦比亚大学、康奈尔大学、莱顿大学、巴黎政治学院等知名院校亲自到校园内进行宣讲与招生；在 2020 年上半年，邀请了伦敦国王学院、伦敦商学院、巴斯大学、芝加哥大学等知名院校针对 2020 届补录进行线上宣讲与招生。目前，大学职业规划与发展处共与 100+ 所海外高校的 400+ 海外硕士项目保持良好的沟通与合作，有效畅通了学生的求学渠道。

## 三、笃行致远建体系，对内辅导硕果丰

大学职业规划与发展处积极完善就业升学服务体系，加强职业辅导的覆盖范围并针对不同发展阶段的学生开展不同内容的生涯教育。在 2019-2020 学年里，大学职业



规划与发展处举办升学就业活动 170 场、参与人次超过 14300，为 1474 人次提供了 808.5 小时的一对一咨询。

大学职业规划与发展处围绕“自我&职业认知-目标计划-执行调整”的生涯发展步骤，规划了从入学到离校的完整的、系统的、全方位的、专业化辅导体系。针对低年级探索期开展霍兰德测评、MBTI 测评等自我认知和行业分享、企业参观等职业探索活动，针对提升期开展简历修改、模拟面试、实习内推等服务，针对高年级冲刺期开展选校规划、文书修改、标化考试辅导、考研辅导、宣讲会、招聘会等服务，为大学生职业发展搭建了专业的科学的分层分类的教育框架。

为了更好地将活动和信息传递给同学们，大学职业规划与发展处还注重消息渠道的搭建和维护。日常信息通过网页、邮件、公众号、微信群等多渠道同步发送，每一次活动都做好事前宣传和事后回顾，“CUHKSZ 就业与升学”公众号的关注量近 15000。同时搭建升学案例平台，提供 6000 余条校内外学生的升学数据给学生进行查询，以便学生在进行升学择校的时候有据可依、合理规划。

#### 四、蹄疾步稳谋发展，疫情风险最小化

面对新冠病毒肺炎疫情带来的出国出境求学受阻、企业用人需求锐减、线下求职难以开展等问题，大学加强就业形势研判、及时调整工作思路、化危为机完善工作方式、上下一心确保就业工作有序开展。

突如其来的疫情打破了原有的工作计划，学生未能及时返校、校园采取封闭式管理、线下聚集性活动无法开展，大学职业规划与发展处切实强化线上服务，努力保障就业升学服务质量。通过举办“云聊行业”、开通线上咨询、举办升学线上讲座、邀请海外院校通过线上平台进行宣讲、联系企业争取线上实习岗位机会，为毕业生提供不断线的就业升学服务、引导毕业生树立正确的求职观念，使其充分做好求职求学准备。



疫情还直接影响到毕业生的求职求学规划。不少学生暂缓出国出境深造选择先就业，并且对于进入公务员单位、事业单位和国企的意向尤为突出，也有学生放弃美国求学转而申请新加坡和欧洲的院校项目。大学职业规划与发展处快速精准地掌握学生的求职意愿，加强与公务员单位、事业单位和国企等联系沟通，拓展就业渠道，通过邀请深圳市各区教育局进校宣讲、为学生组织公务员求职系列讲座、与深圳市税务局共建实习基地等举措，积极向学生推广及引导该领域就业，从而满足学生多元的求职需求。大学还同时加强与新加坡、欧洲等高校的联系，邀请其针对我校 2020 届补录进行线上宣讲与招生，尽最大努力帮助毕业生顺利就业。